

STRATIGRAFICKÝ PRŮZKUM EXTERIÉROVÝCH OMÍTEK ULIČNÍ FASÁDY

Krnov, Hlavní nám.č. 39/4

parc.č. 81/1, k.ú.: Krnov – Horní Předměstí

rej.č. v ÚSKP ČR 39389/8-31



Objednatel:

Město Krnov
Odbor veřejných zakázek
Bc. Jan Šrubař
Hlavní nám.č 1
Krnov

Zpracovatel:

Národní památkový ústav, ú.o.p. Ostrava
Mgr. Hana Pavelková
Odboje 1
Ostrava – Moravská Ostrava

Cíl průzkumu:

Objekt č. 39 na Hlavním náměstí č.4 v Krnově, parc.č. 81/1, k.ú.: Krnov – Horní Předměstí je evidovaný jako nemovitá kulturní památka s rej.č. v ÚSKP ČR 39389/8-31.

Stratigrafický průzkum exteriérových fasádních omítek uličního průčelí byl proveden s cílem podchytit případnou dochovanou historickou barevnost objektu. Důvodem je jednak podchytit barevný vývoj fasád v průběhu desetiletí a jednak odvodit od případných nálezů novou barevnost v souvislosti s připravovanou opravou fasády. Průzkum byl prováděn z plošiny, mechanicky – skalpely různé tloušťky. Nálezové situace byly fotograficky zdokumentovány a nalezená barevnost byla přiřazena ke vzorníku barev Keim Exklusive.

Výsledky průzkumu:

Průzkum prokázal, že fasáda prošla koncem 80. let 20. století zásadní rekonstrukcí, při níž byla většina starších omítkových vrstev odstraněna až na zdivo. Stávající omítky jsou novodobé, tvrdé, cementové. Na omítkách se dochovaly dva barevné fasádní nátěry. Fasáda byla v obou vrstvách pojednána dvoubarevně, a to v kontrastním pojetí tektonických prvků a plochy. Pouze na jednom místě se v ploše pod slabou krustou omítek vyskytla tvrdší strukturovanější omítka ve světle šedém odstínu. Zřejmě se jednalo o secesní úpravu fasády z období 1. třetiny 20. století.

Nalezené vrstvy:

- omítka
- penetrační nátěr
- v ploše sytě okrově zlatá barva (Keim 9051) , na architektonických prvcích bílá jen na hlavicích polopilastrů okrově zlatá (Keim 9051)
- druhou vrstvu tvoří světle béžová v ploše a bílá na architektonických prvcích (stávající stav)

- pouze u jedné malé sondy v ploše byl nalezen starší kousek strukturované omítky opatřený světle šedým nátěrem (Keim 9471)

Závěr:

Vzhledem k tomu, že se při průzkumu neprokázaly starší historické barevné vrstvy omítek, nelze se přiklonit k žádné doložené historické barevnosti. Při výběru barev lze postupovat tedy volněji. S ohledem na barevné řešení fasád navazujících domu doporučuji přiklonit se k tomuto barevnému rozvrhu:

- fasáda bude dvoubarevná
- plocha v hladkých omítkách ve světle šedé barvě např. Keim 9471 nebo 9468 (bude předvybráno na KD a udělány vzorky, ty následně odsouhlaseny)
- tektonické prvky budou buď bílé, nebo jemně světle béžovohnědé imitující kamenné prvky (při této variantě by ale musel být proveden podnátěr např. Keim 9253 a druhý nátěr prováděn buď tupováním nebo krouživým natíráním v odstínech buď keim 9449 nebo 9248
- výkladec by měl být opatřen krycím nátěrem v barvě tmavě červenohnědé (dle RAL bude blíže určeno)

Zpracovala: Mgr. Hana Pavelková, NPÚ ÚOP v Ostravě



Zkoumány byly části kordonové a korunní římsy, polopilastry s hlavicemi a patkami, podokenní římsy a šambrány kolem oken s rokaji v suprafenestrách.



Korunní římsa s navazující hlavicí polopilastru – patrné pouze dva bílé nátěry, novodobá omítka



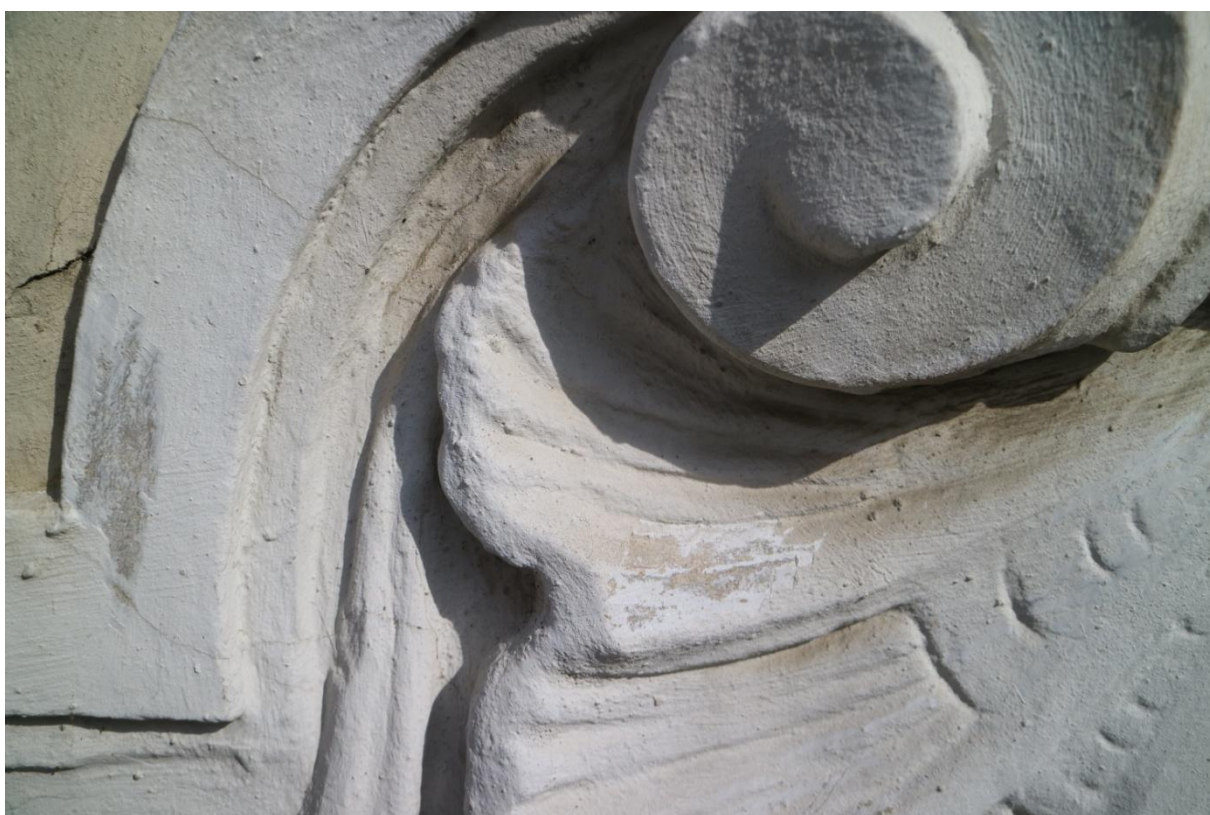
Okenní šambrána v půdním polopatře – parné dvě vrstvy bílých nátěrů a novodobá omítka



Patka polopilastru s navazující korodonovou římsou, na polopilastru bílé nátěry, v ploše okrově zlatavá viz. detail níže



Okrově zlatavá v ploše, pod ní penetrační nátěr a tvrdé novodobé omítky



Rokaj v suprafenestře s patrným detailem bílých líček a novodobými materiály pro štukování



Celek hlavice polopilastru s detailem sondy – s nálezem zlatavě okrového odstínu



Detail starší tvrdé omítky v ploše s patrným světle šedým nátěrem nejbližší odpovídá barva ze vzorníku Keim 9471.